

FAIRE UN MODÈLE AVEC DREAMWEAVER 2

Qu'est-ce qu'un modèle ? C'est un fichier qui contient tous les éléments de base d'une page Web. Par exemple, vous avez un logo, un titre, un menu, un type de police, etc. qui doivent réapparaître dans toutes vos pages : le modèle est créé pour ce type de tâche.

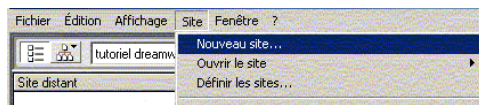
Vous pourriez, d'abord, faire une page Web avec tous les éléments mis en place et enregistrez votre page sous le nom modele.htm et enregistrer ce fichier à la création de chaque nouveau fichier. S'il advenait que la couleur de votre menu ou la police de caractère ait à se modifier, il vous faudrait reprendre tous les fichiers, un par un, afin d'en faire les modifications. Cela est long et inutile.

Dreamweaver permet d'enregistrer un fichier nommé **template.dwt** (et non htm ou html) duquel tous vos fichiers peuvent être créé. Si vous modifiez le fichier maître, tous les autres fichiers seront modifiés automatiquement. Cela peut vous permettre de sauver du temps.

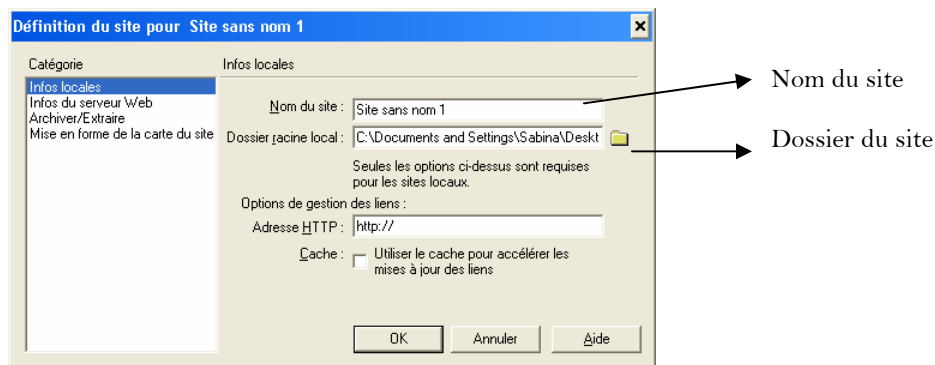
Note : lorsqu'une image apparaît sur toutes vos pages, elle n'est pas téléchargée à chaque page, elle est dans la mémoire « cache » de l'ordinateur et s'affiche aussitôt.

CRÉER UN MODÈLE EN 10 ÉTAPES

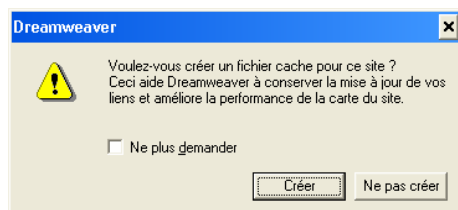
1. Dreamweaver a besoin de savoir où se trouvent vos fichiers afin de les modifier par la suite. Il vous faut donc **définir un site** avant de créer votre modèle. Pour ce faire, allez dans **fenêtre > fichiers site (F5)**, puis dans le menu **site > nouveau site**.



Il faut alors indiquer à Dreamweaver où se trouve votre dossier qui contiendra toutes les pages html que vous ferez.

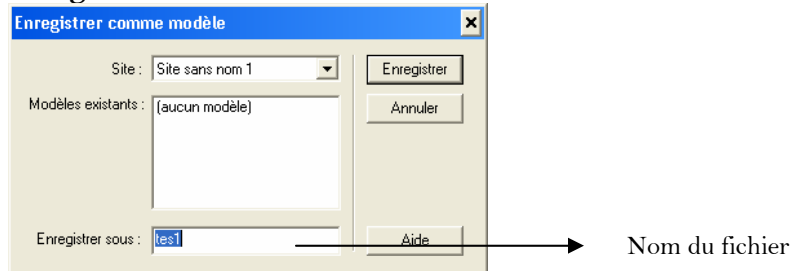


Lorsque le dossier est indiqué, cliquez sur **OK** et Dreamweaver vous demandera de créer la « cache ».

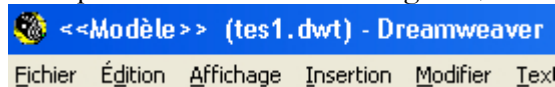


Cliquez sur **CRÉER** et vous êtes prêt pour commencer votre modèle.

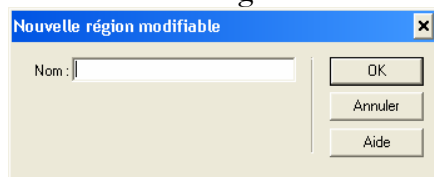
2. Dans la fenêtre principale de Dreamweaver, concevez votre modèle en créant la mise en page de vos éléments graphiques : menu, titre, logo... modifiez les propriétés de la page (couleurs, polices, etc.) afin qu'un contenant à votre goût se forme. Vous pourrez revenir modifier le tout plus tard, n'ayez crainte.
3. Lorsque votre page ressemble au contenant désiré – **sans contenu**, allez dans **fichier > enregistrer comme modèle**. Dreamweaver vous demande un nom pour votre fichier :



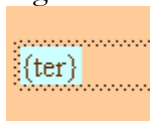
Lorsque votre modèle est enregistré, le nom de la fenêtre vous l'indique :



4. Vous devez maintenant créer des régions qui seront modifiables. Sélectionnez un endroit où vous aurez du texte à insérer dans toutes vos pages afin que, lorsque vous ouvrirez une page à partir de ce modèle, la région soit accessible. Cliquez, par exemple, là où devrait être votre texte. Rendez-vous alors dans le menu **modifier > modèle > région modifiable (CTRL-ALT-V)**. Vous devez **nommer votre région**. Ex : « contenu » ou « titre ». Vous pouvez créer autant de régions modifiables que nécessaires.

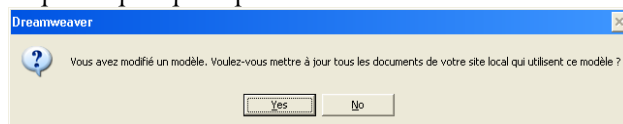


5. Lorsque vous avez une région modifiable, Ajoutez un mot ou deux avec la police et la couleur de la police de votre choix ainsi que deux ou trois sauts de ligne (« Enter »). La région modifiable se repère par sa couleur bleutée :

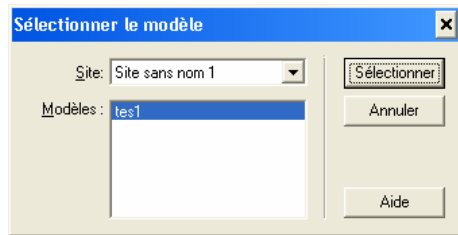


Enregistrez votre modèle et fermez la page. **Restez dans Dreamweaver.**

Dreamweaver vous demande s'il doit mettre les fichiers à jour. Cliquez sur oui, mais cela importe peu puisque vous n'avez aucun fichier lié à ce modèle.



6. Créez une nouvelle page à partir du modèle : **fichier > nouveau à partir d'un modèle**. Choisissez votre modèle en cliquant sur le nom que vous lui avez donné et une page html où rien **ne peut être modifié sauf la région modifiable** apparaîtra.



7. Ajoutez votre contenu **dans la région modifiable** (vous n'avez pas accès au reste de toute façon). Profitez-en pour faire copier/coller et adaptez votre mise en page. Notez que les parties non accessibles sont indiquées en jaune dans Dreamweaver :



Vous pouvez ajouter divers éléments dans votre région modifiable : photographies, tableaux, textes, liens, etc.

Enregistrez votre page lorsqu'elle est terminée.

8. Créez deux ou trois pages à partir de votre modèle. Par la suite, **modifiez votre modèle** en ouvrant le fichier **template.dwt** situé dans votre dossier de pages Web, dans un dossier nommé « Templates ». Modifiez quelques éléments, ajoutez les liens à votre menu et effectuez la mise à jour de tous vos fichiers en enregistrant votre page (cela se fait automatiquement). Vous pouvez également vous assurer de la mise à jour des fichiers en allant dans le menu : **modifier > modèle > mettre à jour les pages...** Assurez-vous que toutes les pages utilisant le modèle sont fermées. Toutes les pages créées à partir du modèle se modifieront automatiquement.
9. Pour appliquer votre modèle à une page déjà existante, ouvrez la page, allez dans le menu **modifier > modèle > appliquer le modèle à la page**.
10. Vous devez **définir votre site** chaque fois que vous fermez Dreamweaver afin que le logiciel se souvienne de l'emplacement de vos pages et qu'il retrouve le modèle. Autrement, vos pages ne seront plus liées au modèle. Par contre, cette méthode vous permet de modifier votre site en ne modifiant qu'une seule page. Il s'agit d'une bonne alternative aux cadres !!!